



**Obudowa Multimedialna
Doradztwa Zawodowego**

Z A W Ó D

Listonosz



Informacja zawodoznawcza dla uczniów edukacji wczesnoszkolnej



Fundusze Europejskie
Wiedza Edukacja Rozwój



**Rzeczpospolita
Polska**

Unia Europejska
Europejski Fundusz Społeczny



Spis treści

I. Zawód listonosz.....	3
II. Co potrafi listonosz?	6
III. Czy wiesz, czym zajmuje się listonosz?	8
IV. Czy wiesz jak wygląda środowisko pracy listonosza?	11
V. Czy wiesz, jakich narzędzi używa listonosz podczas swojej pracy?	12
VI. Co zrobić, by zostać listonoszem?	14
VI. Zakończenie	14
VII. Rozwiązania do zadań	15

I. Zawód listonosz

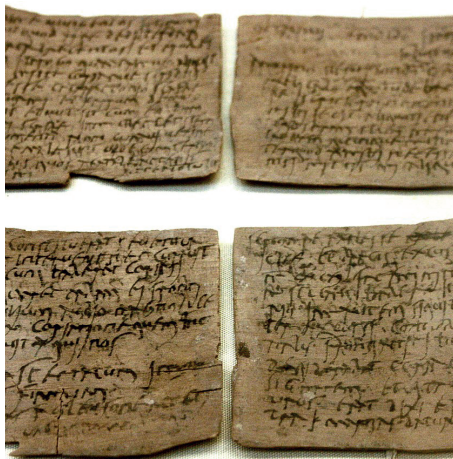
LISTONOSZ

Zajmuje się doręczaniem listów, przesyłek pocztowych oraz przekazów pieniężnych, na przykład emerytur dla starszych osób. Jego obowiązkiem jest przyjmowanie wpłat, opłat pocztowych, listów i przekazów pieniężnych do nadania. Najczęściej zdarza się to na wsiach, gdzie ludzie mieszkają daleko od urzędu pocztowego. Listonosze mogą też sprzedawać artykuły znajdujące się w ofercie poczty np. kartki pocztowe lub znaczki, a nawet roznosić ulotki reklamowe. Pracują w każdą pogodę, nawet jeśli pada deszcz lub jest ostry mróz. Każdego dnia ludzie czekają na swoje przesyłki. Przed wyruszeniem w drogę z listami listonosze muszą poukładać je w kolejność doręczenia tak, aby dostarczanie do odbiorców, zwanych adresatami zajmowało jak najmniej czasu. Listonosz lub listonoszka często musi potwierdzić odebranie przesyłki przez adresata. Prosi więc o podpis długopisem na specjalnym druku potwierdzenia lub o podpis na elektronicznym tablecie. Jeśli adresata nie ma w domu, listonosz zostawia w skrzynce na listy specjalne zawiadomienie - awizo, aby adresat po jego przeczytaniu dowiedział się, że na poczcie czeka na niego przesyłka lub list i samodzielnie mógł odebrać je w urzędzie pocztowym. Swoją pracę listonosze kończą w urzędzie pocztowym. Rozliczają się z doręczonych i niedoręczonych listów, przesyłek oraz otrzymanych pieniędzy. Wypełniają wtedy specjalny formularz zwany kartą doręczeń i kartą wpłat gotówki. Z usług listonosza korzystają także firmy i urzędy. Listonosze pracują w placówkach pocztowych, gdzie sortują przesyłki, następnie doręczają je pod wskazany adres. Znaczną część czasu przebywają na zewnątrz, pokonując trasy, aby na czas dotrzeć do adresatów. Listonosze jeżdżą rowerem, motocyklem, samochodem, skuterem, a w miastach równie często poruszają się pieszo. Mają wyznaczony teren, który nazywa się rejonem. Taki rejon może obejmować kilka ulic, a czasami kilka wiosek.



Czy wiesz, że historia doręczania listów sięga bardzo zamierzchłych czasów?

W starożytnym Egipcie i Mezopotamii listy były pisane na glinianych tabliczkach lub papirusie i dostarczane przez niewolników lub posłańców. To nie było łatwe, ponieważ domy nie były numerowane, a ulice nie miały nazw.



Źródło: https://pl.wikipedia.org/wiki/Tabliczki_z_Vindolandy

Starożytni Rzymianie przesyłali listy albo dzięki pomocy znajomych, którzy udawali się w podróż, albo za pośrednictwem zaufanego niewolnika. Jako „papieru listowego” używali drewnianych i metalowych tabliczek, glinianych skorupki, płótna, skóry, drogiego pergaminu, czy papirusu. Najczęściej zaś wykorzystywali drewniane, woskowane tabliczki, na których zamiast długopisem pisano ostrym stylusem. Następnie taki list składano nawoskowanymi stronami do siebie i przewiązywano przez otwory w ramkach. List był zaadresowany i opatrzone pieczęcią.



W starożytnej Grecji i Persji do szybkiego przesyłania listów wykorzystywano gołębie pocztowe. Ptaki te wracają zawsze do swoich gniazd, nawet jeśli dzieli je od nich wiele kilometrów. Zabierano więc gołębie z gniazd i wywożono do miejsc, z których miała być wysłana wiadomość. List wkładano pod specjalną obrączkę na nóżce gołębia. Lecąc z powrotem do gniazda i niosąc list, gołąb przebywał w ciągu godziny około stu kilometrów.



Źródło: <http://news.o.pl/2009/05/04/wystawa-i-dylyzans-pocztowy-w-parku-slowackiego/#/>

W drugiej połowie XV wieku, po wynalezieniu druku i rozwinięciu się edukacji, bardzo wzrosło zapotrzebowanie na przewóz korespondencji. Powstało więc wiele poczt prywatnych, przeważnie o zasięgu lokalnym. System pocztowy rozwijał się przez XVI wiek, objął wreszcie całą Europę i dlatego zatrudniano wtedy wiele tysięcy kurierów.

W XVIII wieku, kiedy budowano coraz więcej dróg w Europie, szybkie dyliżanse pocztowe czyli kołowe pojazdy konne, mogły sprawniej przewozić korespondencję i pasażerów na długich trasach.



Źródło: https://pl.wikipedia.org/wiki/Zygmunt_II_August

W Polsce, w 1558 r. król Zygmunt August jako pierwszy uruchomił stałe połączenie pocztowe między Krakowem a Wenecją. W 1697 roku król Fryderyk August Mocny zorganizował sprawną komunikację między Polską a Saksonią. Kursy z listami, paczkami i pasażerami odbywały się na trasie Drezno-Warszawa, a pojedynczy kurs trwał 14-16 dni. Z czasem powstawały nowe szlaki pocztowe i wyznaczano stacje pocztowe w takiej odległości od siebie, by dawały największą wygodę podróżnym. Kolejni władcy udoskonalali przesyłanie poczty.



Źródło: <https://40ton.net/citroen-dostarczy-poczcie-polskiej-az-226-jumperow-beda-bankowozy-zabudowane-carpol/>

Wraz z postępem technicznym budowano co raz więcej dróg kolejowych. Dyliżanse zostały zastąpione przez pociągi. Kolej okazała się szybsza, tańsza i wygodniejsza dla podróżnych z bagażem. W pociągach znajdowały się specjalne wagony pocztowe, dzięki czemu przesyłki, nawet te o dużych rozmiarach mieściły się bez trudu. Ostatnie dyliżanse pocztowe jeździły w Rosji do 1905 r. a na Śląsku do 1914 roku. Obecnie przesyłki pocztowe transportuje się głównie samochodami, statkami i samolotami.



II. Co potrafi listonosz?

W tej pracy można nauczyć się:

- jakie są zasady doręczania korespondencji,
- jak sprawnie orientować się w terenie,
- jak segregować listy i paczki,
- jak opróżniać pocztowe skrzynki nadawcze,
- jak sprzedawać artykuły i usługi pocztowe,
- jak doręczać i przyjmować przesyłki pocztowe krajowe i zagraniczne,
- jak awizować przesyłkę jeśli adresat jest nieobecny,
- jak wypełnić formularze i druki,
- jak sprawnie rozliczać przekazy pieniężne, przesyłki i gotówkę,
- jak dobrze obsługiwać klientów.



Zadanie 1.

Rozwiąż rebusy a dowiesz się jakie cechy powinien posiadać listonosz.



RZE + ~~BU~~ ~~KA~~ + N

--	--	--	--	--	--	--	--	--	--



~~O~~~~L~~~~O~~~~T~~ + ~~Ż~~=L + N + ~~K~~

--	--	--	--	--	--	--	--	--	--	--	--	--	--	--	--



~~T~~ ~~Y~~=I + ~~C~~~~E~~~~M~~ + ~~A~~~~K~~ + W + ~~S~~~~K~~~~U~~ + ~~E~~~~N~~~~I~~~~E~~

--	--	--	--	--	--	--	--	--	--	--	--	--	--	--	--	--	--	--

--	--	--	--	--	--	--	--	--



III. Czy wiesz, czym zajmuje się listonosz?

Listonosz w imieniu Poczty Polskiej oferuje różne usługi, między innymi:

DORĘCZA LISTY



DOSTARCZA PACZKI



SPRZEDAJE ZNACZKI



REALIZUJE PRZEKAZY PIENIĘŻNE

<p>Świadczenia dodatkowe</p> <p>Nadawca (imię i nazwisko - nazwa)</p> <p>ulica, nr domu, nr mieszkania, miejscowość</p> <p>ozn. kodowe pocista</p> <p>PRZEKAZ POCZTOWY</p> <p>nr za zł</p> <p>stwierdzenie</p> <p>Adresat (imię i nazwisko lub nazwa instytucji)</p> <p>ulica, nr domu, nr mieszkania, miejscowość</p> <p>ozn. kodowe pocista</p> <p>Nr nadania</p> <p>Stempel okretu</p> <p>podpis przynj</p> <p>podpis kurtki</p> <p><small>Uwaga: Czynności zamierzane muszą być wypełnione nadawcą atramentem, długopisem, drukiem, maszyną do pisania lub za pomocą łączącego osobistego stempla.</small></p>	<p>Opłata</p> <p>zł gr</p>	<p>Odcinek dla adresata</p> <p>Nadawca (imię i nazwisko - nazwa)</p> <p>ul., nr domu, nr mieszkania</p> <p>ozn. kod pocista</p> <p>zł gr</p> <p>ADRESAT</p> <p>imię i nazwisko (nazwa)</p> <p>ulica, nr domu, nr mieszkania</p> <p>ozn. kod pocista</p> <p>Opcja</p> <p>nr nadania</p> <p>zł gr</p> <p>podpis przynj</p>	<p>Stwierdzenie przechowywał</p> <p>Dowód nadania przesyła pocztowego (pokwitowanie)</p> <p>Nadawca (imię i nazwisko - nazwa)</p> <p>ul., nr domu, nr mieszkania</p> <p>ozn. kod pocista</p> <p>zł gr</p> <p>Adresat (imię i nazwisko - nazwa)</p> <p>ulica, nr domu, nr mieszkania</p> <p>ozn. kod pocista</p> <p>Opcja</p> <p>nr nadania</p> <p>zł gr</p> <p>podpis przynj</p>
--	---	--	---



Zadanie 2.

Asia napisała list do babci. Pomóż listonoszowi odnaleźć drogę do domu babci.

**Zadanie 3.**

W ramce na dole znajdź 4 ukryte poziomo zadania, które wykonuje listonosz.

R	E	A	L	I	Z	U	J	E	Y	I	F	Y
S	F	Q	P	R	Z	E	K	A	Z	Y	T	Y
Y	S	P	T	E	L	D	G	N	A	C	J	A
D	O	S	T	A	R	C	Z	A	G	I	A	U
A	U	P	A	C	Z	K	I	Ż	A	Y	T	M
P	R	E	Z	K	Ł	W	W	A	N	I	E	C
S	P	R	Z	E	D	A	J	E	A	U	Y	T
T	I	U	O	U	Z	N	A	C	Z	K	I	R
R	D	O	R	Ę	C	Z	A	L	I	S	T	Y
R	E	A	H	U	K	O	J	E	Y	I	Z	J
S	F	Q	P	R	Z	E	Z	O	P	Y	K	B

.....

.....

.....

Opowieść listonoszki Anny

Pewnego dnia na pocztę w niewielkim mieście przyjechał samochód pocztowy i przywiózł dużo więcej korespondencji, paczek i listów oraz kartek okolicznościowych niż zwykle. Nic dziwnego, ponieważ zbliżały się Święta Bożego Narodzenia, a w tym czasie ludzie wysyłają życzenia, paczki z prezentami, lub zamawiają zakupy w internetowych sklepach z dostawą pocztą czy kurierem do domu. Listonoszka Anna przysłała do pracy jak co dzień, poukładała listy według kolejności doręczenia, ale jego uwagę zwrócił dziwny list w bardzo dużej, grubej kopercie z dużym znaczkiem i pieczętą poczty w Laponii. Adresatem tej przesyłki był Krzysio Nowak z ulicy Długiej. Listonoszka zapakowała listy do torby, wsiadła na rower i zaczęła rozwozić je po mieście. W czasie doręczenia korespondencji, sprzedawała także znaczki starszym osobom, którym trudno jest dotrzeć na pocztę i kartki świąteczne wszystkim, którzy nie zdążyli jeszcze ich kupić. W końcu dotarła do ulicy Długiej, zadzwoniła dzwonkiem do drzwi domu Krzysia, które otworzyła jego mama. Za chwilę w drzwiach ukazał się także mały chłopiec, spoglądając z zaciekawieniem. Listonoszka wydała się, jakby Krzysio oczekiwał jakiejś cennej przesyłki.



Zanim zdążyła wydobyć kopertę z torby, chłopiec śmiało zapytał, czy przypadkiem listonoszka nie ma dla niego listu. Kiedy tylko listonoszka Anna dała mu przesyłkę do ręki, oczy chłopca rozbliły się i natychmiast wyciągnął z koperty zawartość. Okazało się, że jego marzenie właśnie się spełniło, dostał list od Świętego Mikołaja wraz z prezentem od niego, a była to upragniona książka, atlas historii lotnictwa. Radość chłopca była ogromna, ponieważ od dawna marzył, aby w przyszłości zostać pilotem samolotu. Krzysio podziękował listonoszce, podskakując z wrażenia. Listonoszka powiedziała chłopcu, że właśnie dzięki samolotom listy od nadawcy do adresata docierają dziś szybciej niż dawniej, kiedy wozili je konne dyliżanse pocztowe!

Czy wiesz, kto to jest filatelista?

Filatelista to kolekcjoner znaczków pocztowych. Miłośnicy tego hobby mają zbiory z różnych krajów. Te najstarsze i najrzadsze wzory znaczków pocztowych są najcenniejsze. Filatelista musi dbać o swoje zbiory, więc przechowuje je w specjalnym albumie zwanym klaserem.



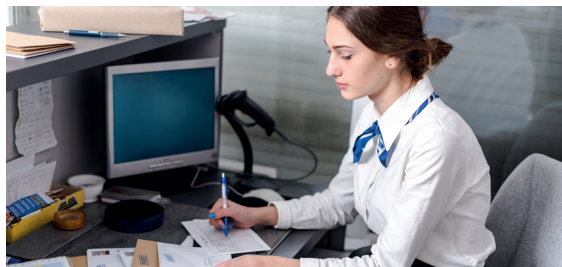
IV. Czy wiesz jak wygląda środowisko pracy listonosza?

Urząd pocztowy jest wyposażony w narzędzia, akcesoria i produkty takie jak:

STANOWISKO DO OBSŁUGI KLIENTA



KOMPUTER I BIURKO DO PRACY



SZAFKA LISTOWA Z PÓLKAMI



WAGA



SKRZYNIKA POCZTOWA



TABLICA INFORMACYJNA



Źródło: https://pl.wikipedia.org/wiki/Skrzynka_pocztowa#/media/Plik:POL_2007_08_28_warsaw_miedzyborska_11.JPG

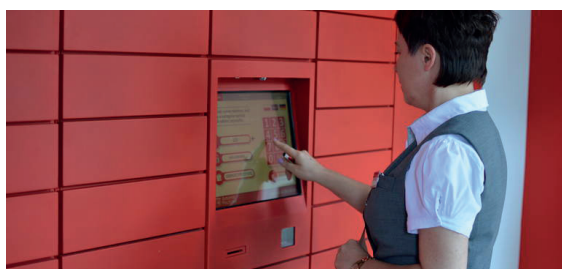
Źródło: <https://forsal.pl/msp/galerie/675203,zdjecie,3,zobacz-jak-zmieni-sie-poczta-polska-nowe-logo-nowe-placowki.html>

EKSPOZYTORY TOWAROWE



Źródło: <https://media.poczta-polska.pl/pr/410062/poczta-polska-uruchamia-nowa-placowke-pocztowa-w-gdansk>

LISTOMAT



Źródło: <https://dziennikzachodni.pl/strefa-24-i-centrum-administracji-cyfrowej-to-rewolucja-wprowadzajaca-uslugi-poczty-w-xxi-wiek/ga/c3-9967782/zd/18385028>

V. Czy wiesz, jakich narzędzi używa listonosz podczas swojej pracy?

Listonosz używa takich narzędzi i wyposażenia jak:

TABLET

na którym adresat może potwierdzić podpisem odebranie przesyłki od listonosza.



TORBA NA LISTY

w której listonosz układa je według kolejności doręczenia.



ROWER TRADYCYJNY LUB ELEKTRYCZNY

dzięki któremu listonosz szybciej się przemieszcza w swoim rejonie. Przydaje się zwłaszcza na terenach wiejskich. Dzięki niemu listonosz nie musi ciągle dźwigać na ramieniu, ciężkiej torby.



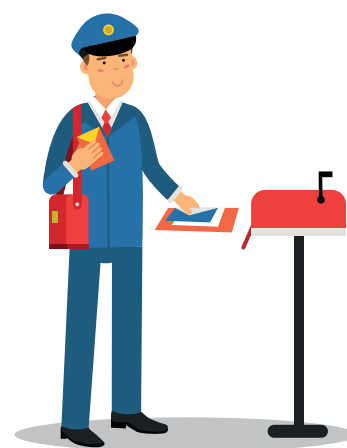
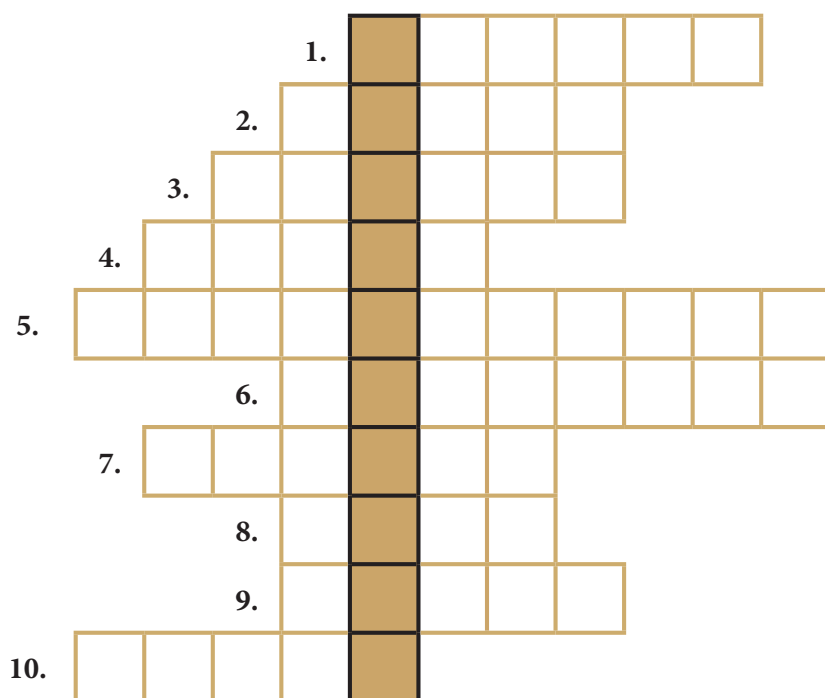
STRÓJ SŁUŻBOWY LISTONOSZA

aby był łatwo rozpoznawalny przez ludzi, kiedy jest spotykany na ulicy lub puka do domu adresata.



Zadanie 4.

Rozwiąż krzyżówkę, a dowiesz się, jak dawniej w Polsce nazywała się osoba zajmująca się dostarczaniem listów konno lub pieszo!



1. Miejsce, w którym pracuje listonosz.
2. Noszona na ramieniu przez listonosza.
3. Cięższa przesyłka o dużych rozmiarach.
4. Zawiadomienie o przesyłce zostawione pod nieobecność adresata.
5. Kolekcjoner znaczków pocztowych.
6. Dawny pojazd konny do przewożenia listów.
7. Urządzenie, na którym adresat podpisuje odebranie przesyłki.
8. Znajduje się w kopercie.
9. Pojazd, na którym często porusza się listonosz.
10. Teren, na którym pracuje listonosz.

VI. Co zrobić, by zostać listonoszem?

Chcąc zostać listonoszem należy wybrać odpowiednią szkołę.



SZKOŁA PODSTAWOWA
8 LAT



SZKOŁA DLA LISTONOSZÓW

VII. Zakończenie

Praca listonosza jest bardzo satysfakcjonująca, szczególnie gdy klient jest zadowolony z otrzymania oczekiwanej przesyłki lub przekazu pocztowego na czas. Listonosz powinien być komunikatywny, spostrzegawczy, samodzielny i sprawny fizycznie oraz mieć dobrą pamięć i orientację w terenie. Dzięki pracy w danym rejonie listonosz może poznać wszystkich jego mieszkańców.



Zadanie 3.

R	E	A	L	I	Z	U	J	E	Y	I	F	Y
S	F	Q	P	R	Z	E	K	A	Z	Y	T	Y
Y	S	P	T	E	L	D	G	N	A	C	J	A
D	O	S	T	A	R	C	Z	A	G	I	A	U
A	U	P	A	C	Z	K	I	Ż	A	Y	T	M
P	R	E	Z	K	Ł	W	W	A	N	I	E	C
S	P	R	Z	E	D	A	J	E	A	U	Y	T
T	I	U	O	U	Z	N	A	C	Z	K	I	R
R	D	O	R	Ę	C	Z	A	L	I	S	T	Y
R	E	A	H	U	K	O	J	E	Y	I	Z	J
S	F	Q	P	R	Z	E	Z	O	P	Y	K	B

Zadanie 4.

1.	P	O	C	Z	T	A					
2.	T	O	R	B	A						
3.	P	A	C	Z	K	A					
4.	A	W	I	Z	O						
5.	F	I	L	A	T	E	L	I	S	T	A
6.	D	Y	L	I	Ż	A	N	S			
7.	T	A	B	L	E	T					
8.	L	I	S	T							
9.	R	O	W	E	R						
10.	R	E	J	O	N						



Informacja zawodoznawcza dla uczniów edukacji wczesnoszkolnej



Fundusze Europejskie
Wiedza Edukacja Rozwój



**Rzeczpospolita
Polska**

Unia Europejska
Europejski Fundusz Społeczny

